

Zakład Produkcji Zbiorników PolmoCon
ELPIGAZ Sp. z o.o.
38-300 Gorlice, ul. Janusza Korczaka 11
Tel. (018) 353 78 60 fax. (018) 353 67 73
www.polmocon.com

INSTRUKCJA MONTAŻU ZBIORNIKA SPECJALNEGO LPG



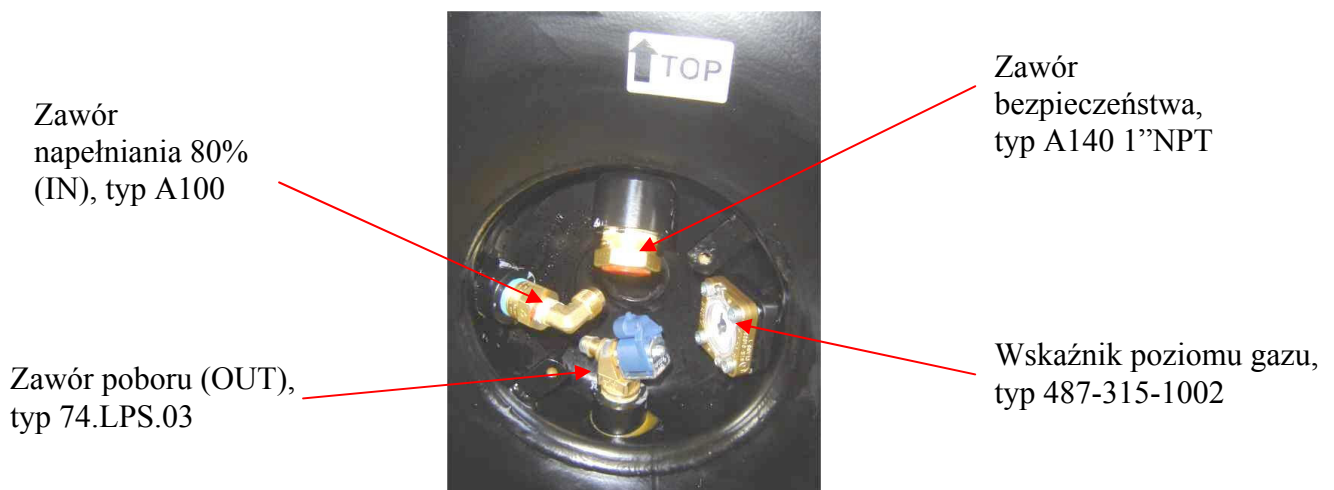
Zbiornik specjalny przeznaczony jest do pracy w instalacjach zasilania gazem propan-butan w pojazdach silnikowych. Przed montażem zbiornika należy zapoznać się z niniejszą instrukcją.

Po rozpakowaniu zbiornika należy wykonać następujące czynności:

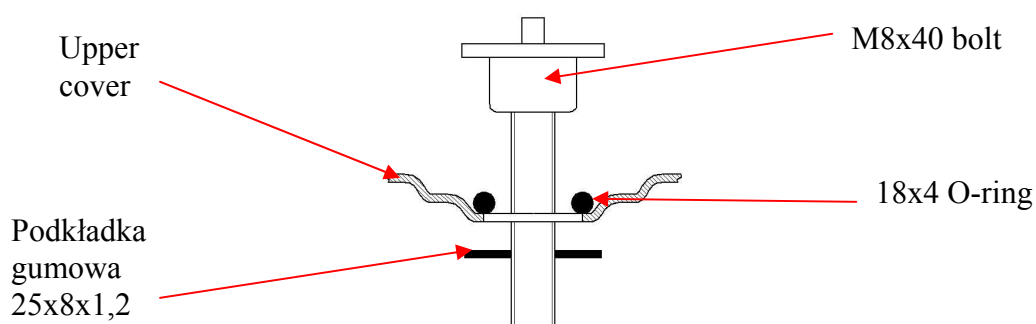
1. Sprawdzić kompletność dostarczonych elementów montażowych umieszczonych w opakowaniu na zgodność z poniższym wykazem:

1. Pokrywa komory gazoszczelnej	1 szt.
2. Uszczelka pokrywy komory gazoszczelnej	1 szt.
3. Śruba mocująca pokrywę M8x40	2 szt.
4. Podkładka gumowa 25x8x1,2	2 szt.
5. Oring 18x2,5	2 szt.
6. Tuleja montażowa M48x1,5	1 szt.
7. Zestaw montażowy (stelaże) ZM-600-AT	1 kpl.

2. Przed montażem armatury należy uszczelnić gwinty zaworów za pomocą taśmy teflonowej. Zawory należy wkręcić w odpowiednie króćce (rozmieszczenie wg poniższego rysunku). Istotnym jest, aby kolanko zaworu napełniania 80% było skierowane w dół, w kierunku rury wewnętrznej, natomiast wyjście zaworu poboru ustawione było w pozycji bocznej (patrz zdjęcie). Po montażu armatury podłącza się przewody instalacji zasilającej i odbiorczej. Po instalacji armatury i podłączeń można przejść do mocowania zbiornika. Zbiornik należy zawsze mocować tak, aby zawór bezpieczeństwa znajdował się u góry, zgodnie z oznaczeniem pozycji pracy zbiornika „TOP”.



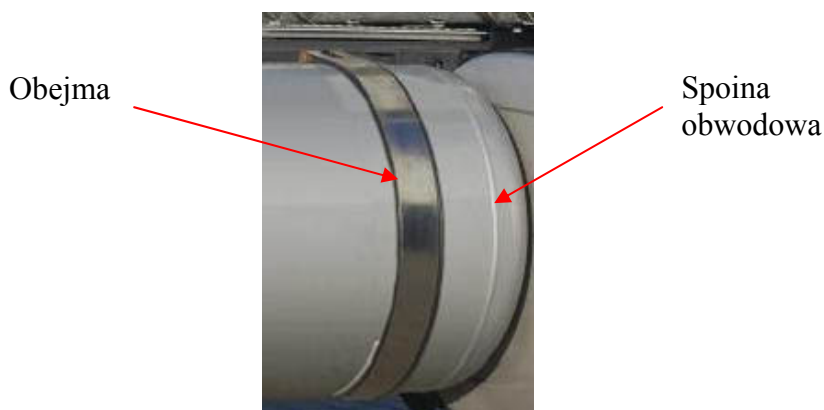
3. Na pokrywę komory gazoszczelnej nałożyć uszczelkę zwracając uwagę na jej równomierne ułożenie na obrzeżu. Pokrywę montuje się za pomocą śrub M8 załączonych w zestawie. Aby uszczelnić mocowanie na śrubę należy nałożyć Oring. Gumowe podkładki zabezpieczają śrubę przed wypadnięciem po zdjęciu pokrywy ze zbiornika.
4. Put the sealing, evenly on the cover. At first installation of the cover, put the M8 bolts with O-rings into the cover holes, then put on the bolt rubber washer. That will prevent falling off the bolts after taking down the cover from container.



5. Zbiornik należy zamocować do ramy pojazdu w sposób zapewniający spełnienie warunków regulaminu Nr 67 EKG ONZ. Zbiornik nie powinien wystawać poza obrys pojazdu, ani dotykać jakichkolwiek metalowych elementów, poza elementami mocowania. Powinien znajdować się nie niżej, jak 200 mm nad powierzchnią oraz co najmniej 100 mm od układu wydechowego, bądź podobnego źródła ciepła. Ponadto zbiornik powinien być zamocowany tak, aby następujące przyspieszenia były pochłaniane (nie powodując uszkodzeń), gdy zbiornik jest pełny:

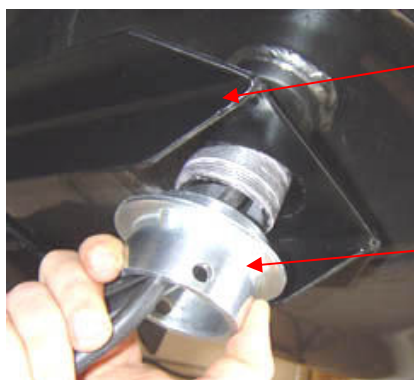
- a) Pojazdy kategorii M1 i N1 – 20g w kierunku jazdy, 8g poziomo, prostopadle do kierunku jazdy
- b) Pojazdy kategorii M2 i N2 – 10g w kierunku jazdy, 5g poziomo, prostopadle do kierunku jazdy
- c) Pojazdy kategorii M3 i N3 – 6,6g w kierunku jazdy, 5g poziomo, prostopadle do kierunku jazdy

Przykład mocowania zbiornika za pomocą stelaży z obejmami



Podczas montażu należy zwrócić uwagę, aby obejmki trzymające zbiornik nie opierały się na spoinach obwodowych.

6. Stelaże należy przykręcić do pojazdu w następujący sposób: na śrubę M16x50 nałożyć podkładkę $\varnothing 16$, włożyć śrubę z podkładką w otwór stelaża, z drugiej strony (w ramie pojazdu) nałożyć na śrubę podkładkę sprężynową $\varnothing 16$ i przykręcić nakrętkę M16. Operację powtórzyć dla wszystkich śrub. **Niedopuszczalne jest mocowanie wsporników za pomocą śrub innych, niż załączone w zestawie, jak również bez podkładek.**
7. Oprócz głównych stelaży z obejmami, zbiornik powinien być dodatkowo przymocowany do ramy pojazdu za pomocą wspornika z otworem $\varnothing 60$, po tej stronie zbiornika, po której znajduje się rura wewnętrzna z gwintem M48x1,5. Rura powinna przejść przez otwór wspornika, gdzie następnie przykręca się do niej tuleję montażową M48x1,5 zabezpieczającą przed przesuwaniem się zbiornika wzdłuż osi pojazdu.



Wspornik z otworem $\varnothing 60$

Tuleja montażowa M48x1,5



8. Pozycję pracy zbiornika wskazuje znak „TOP” (góra).

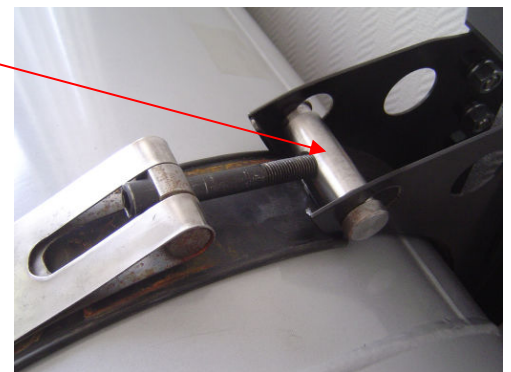


W dolnej części stelaża zamocować obejmę za pomocą trzpienia napinającego $\text{Ø}16$. W górnej części stelaża umieścić trzpień napinający M16 i przykręcić do niego obejmę za pomocą śruby M16x120.



Dolna część stelaża

Trzpień
napinający M16



Górna część stelaża

Trzpień
napinający $\text{Ø}16$

UWAGA: należy zwrócić uwagę, aby w miejscu styku zbiornika ze stelażem i obejmą znajdowały się gumowe pasy załączone do zestawu montażowego ZM-600-AT (zbiornik nie może się stykać z innym metalem).



Obejma z
gumowym
pasek

**UŻYTKOWNIKOM ŻYCZYMY
BEZAWARYJNEJ PRACY UKŁADU ZASILANIA GAZEM LPG!**